



‘Global Energy & Solution Leader’로서 국가 미래성장에 기여하는 한국전력공사  
에서 **에너지 산업의 새로운 미래**를 함께 이끌어 갈 역량있는 인재를 모십니다.

2026년 3월 13일

채용공고 內 자격요건, 전형절차 등을 반드시 확인하신 후 지원하시기 바랍니다.

[입사지원기간 : 3.23(월) 15:00 ~ 3.27(금) 11:00까지 / 한전 채용홈페이지]

※ 지원자 여러분의 편의성 제고를 위하여 자기소개서는 입사지원시 작성하지 않고,  
필기전형 합격자 발표 후 면접전형 대상자에 한하여 작성합니다.

# 1. 채용예정인원 : 총 415명(일반전형 405명, 장애인 5명, SW 특화 5명)

## □ 일반전형 : 405명

(단위: 명)

구 분		사무	기 술					합계
			전 기		ICT	토목	건축	
			배전	송변전				
전 국 권	일 반	41	40	70	8	9	5	173
	이전지역인재	17	16	26	3	3	2	67
	소 계	58	56	96	11	12	7	240
지 역 전 문 사 원	강 원	7	10	10	-	-	-	27
	충 북	6	6	9	-	-	-	21
	대전세종충남	7	10	21	2	2	-	42
	전 북	6	4	7	1	1	1	20
	경 북	7	10	7	1	1	-	26
	경 남	7	6	10	1	-	1	25
	제 주	-	-	3	-	-	1	4
	소 계	40	46	67	5	4	3	165
합 계		98	102	163	16	16	10	405

- ▶ 전국권(이전지역인재) 모집단위는 **광주광역시, 전라남도 소재 학교 졸업(예정)·중퇴·재학·휴학중인 자만 지원 가능** (대학까지의 최종학력 기준, 대학원 이상 제외)

※ 전국권(이전지역인재) 외 다른 모집단위는 최종학교 소재지, 거주지 등 관계없이 지원가능 (예시: 충북에서 대학교를 졸업한 경우라도 경남 지역 지원가능)

### <본사 이전지역인재 채용목표제 운영사항 안내>

- ▶ **파란글씨**로 표기된 모집단위(전국권 일반 및 이전지역인재 채용인원이 5명을 초과하는 분야)는 **혁신도시법에 따른 본사 이전지역인재 채용목표제 시행**
- ▶ 1~3차 전형단계별 본사 이전지역인재 합격인원 비율이 **당초 합격예정인원의 '30%'에 미달할 경우, 「각 전형단계별 합격 커트라인점수-5점 이상」**의 본사이전인재 불합격자 중에서 고득점 순으로 **목표미달인원만큼 추가 합격처리** (필기전형 과락자 제외)

※ 적용대상 : 고등학교 이상 최종학력(대학원 이상 제외) 기준 광주·전남 소재 **학교졸업자 또는 졸업예정자**

\* **타 지역**에서 **고등학교**를 **졸업**하고 **광주전남지역** 내 **대학교**에 **재학** 중인 경우, **전국권(이전지역인재)** 모집단위에 **지원가능**하나 **본사 이전지역인재 채용목표제 대상은 아님**

\* 기타 자세한 사항은 '이전지역인재 채용목표제 운영지침'에 따름

## □ 장애인 전형(사무-전국권) : 5명

▶ 장애인 전형은 「장애인고용법」에서 정한 장애인만 지원 가능

※ 2차전형 합격자 발표 이후 장애인등록증 등 관련 증빙(장애인고용법 시행령 제3조 제2항) 제출

## □ SW 특화 전형(ICT-전국권) : 5명

※ SW 특화 전형은 2차전형 합격자에 대하여 면접전형 前 코딩테스트를 시행하며, 최종 합격시 [ICT-전국권] 직군으로 편성

\* 각 모집단위에는 중복 지원이 불가

## 2. 지원자격

구 분		주 요 내 용							
연 령		제한없음 [단, 공사 정년(60세)에 도달한 자는 지원불가]							
병 역		병역법 제76조에서 정한 병역의무 불이행 사실이 없는 자							
학력·전공	사 무	제한 없음							
	기 술	해당분야 전공자* 또는 관련 분야 자격증 보유자 * 해당분야 전공자는 4년제 대학 졸업자 또는 졸업예정자를 의미							
외 국 어		<div>▪ TOEIC 기준 : 700점 이상(사무·기술 공통)</div> <div>* '24. 5. 23.부터 응시하고 접수 마감일까지 발표한 국내정기시험 성적만 인정 단, TOEIC, TOEIC-S, OPIc, TEPS, TEPS-S, JPT, HSK는 국가공무원 채용시스템에 등록된 어학성적에 한하여 유효기간을 시험의 실시연도 +5년까지 인정</div> <div>▪ 대 상 : 영어, 일어, 중국어</div> <div>* 고급자격증 보유자<sup>1)</sup>는 외국어 성적 면제</div> <div>* 해외학위자도 국내 외국어 유효성적을 보유해야 지원 가능</div>							
기 타		<div>▪ 당사 인사관리규정 제11조 신규채용자의 결격사유가 없는 자</div> <div>▪ 지원서 접수마감일 현재 한전 4직급 직원으로 재직 중이지 않은 자 [단, 상위 채용수준으로는 지원가능 : (예시) 고졸→대졸수준(○), 대졸수준→대졸수준(X)]</div> <div>▪ 입사일부터 근무가능한 자</div> <table><tr><td>구 분</td><td>송변전, ICT, 토목, 건축</td><td>사무, 배전</td></tr><tr><td>입 사 일</td><td>6. 8(월)</td><td>6.29(월)</td></tr></table>		구 분	송변전, ICT, 토목, 건축	사무, 배전	입 사 일	6. 8(월)	6.29(월)
구 분	송변전, ICT, 토목, 건축	사무, 배전							
입 사 일	6. 8(월)	6.29(월)							

1) 변호사, 변리사, 공인노무사, 공인회계사, 세무사, AICPA, 기술사, 건축사(관련 분야 지원시만 인정)

### 3. 채용수준 : 4[나]직급 대학졸업 수준

- ☐ “대학졸업 수준”은 입사 후 **처우수준**(기본연봉\_관련규정 따름)을 의미하며, 학력과 관계없이 지원가능
  - \* 고등학교·전문대학·4년제 대학 재학 / 휴학 / 중퇴자도 지원가능
  - \* 입사 전 경력은 연봉 및 복리후생관리규정 시행세칙에 따라 인정
- ☐ 다만, 기술 분야 지원시 관련 분야 자격증 미보유자는 해당 분야 전공자(4년제 대학 졸업자 또는 졸업예정자)를 요건으로 함 (2. 지원자격 참조)

### 4. 근무지

- ☐ **(전 국 권)** 본사 및 전국 사업소로 배치 가능. 회사인력 운영여건에 따라 본인의 희망과 다르게 배치될 수 있으며, 향후 다른 권역 사업소로 이동 가능  
(※ 입사 후 순환근무 등에 관한 사항은 회사 인사운영 기준에 따름)
- ☐ **(지역전문사원)** 해당 권역내 사업소로 배치되며, 해당 권역내 계속 근무가 원칙. 다만, 본사로의 이동은 가능하며, 3직급 승진시 다른 권역으로의 이동 가능

<지역전문사원 근무지 적용 예시>

- ① 강원권 지역전문사원 입사시 서울본부로의 이동 : 불가
- ② 강원권 지역전문사원 입사시 본사로의 인사이동 : 가능
- ③ 강원권 지역전문사원 입사 후 3직급 승진시 서울본부로의 이동 : 가능

### 5. 지원서 접수

- ☐ 접수기간 : **3.23(월) 15:00 ~ 3.27(금) 11:00**
- 채용홈페이지 (<http://recruit.kepcoco.kr>)에서 온라인 접수
- 자기소개서는 필기전형 합격자에 한하여 합격자 발표시 입력 **붙임 4**

**[본인확인을 위한 개인정보 입력]**

- 대 상 : **필기전형 응시대상자**
- 입력사항 : 주민등록상 생년월일, 본인 증명사진(jpeg, jpg 이미지파일)
- 입력방법 : 채용홈페이지 지원서 접수 또는 1차(서류)전형 합격자 발표화면에서 입력
- 입력기간 : **서류전형 합격 발표시점 ~ 별도 안내시까지**
- ※ 생년월일 또는 사진 미업로드시 필기전형에 응시할 수 없습니다.

## 6. 채용절차 및 일정

전형단계	평가기준(배점)	합격배수	일정 및 장소								
1차전형 (서류전형)	① 외국어 성적(100) <sup>1)</sup> ② 자격증 가점 <sup>2)</sup> (사무 20, 기술 40)	사무 50배수 전기(배전,송변전) 10배수 기술(전기 외) 15배수 ※ 장애인 전형 전원합격	①합격자 발표 : '26. 4. 2(목)(예정)								
<div>※ 1차전형 합격자 : 본인확인용 생년월일 및 사진파일 제출</div>											
2차전형 (필기전형)	① 직무능력검사(100) ② 인성·인재상·조직 적합도 결과(적·부)	<table><tr><th>채용인원</th><th>선발배수</th></tr><tr><td>-4명</td><td>3배수</td></tr><tr><td>5-9명</td><td>2.5배수</td></tr><tr><td>10명-</td><td>2배수</td></tr></table>	채용인원	선발배수	-4명	3배수	5-9명	2.5배수	10명-	2배수	① 일 자 : '26. 4.11(토) ②시험지구: 서울/대전/광주/대구/부산 ③ 합격자 발표 : '26. 4. 16(목)(예정)
채용인원	선발배수										
-4명	3배수										
5-9명	2.5배수										
10명-	2배수										
<div>※ 2차전형 합격자 : 자기소개서 제출 (제출기한 : 합격자 발표일 포함 3일 내) 외국어 성적, 자격증, 가점 등 증빙서류 제출 (채용홈페이지)</div>											
3차전형 (면접전형)	① 직무(역량)면접(60) ② 경험(인성)면접(40)	전 직군 1배수	① 일정 : '26. 5.11(월) ~ 5.22(금) ② 면접장소 : 서울 ③ 합격자 발표 : '26. 5. 28(목)(예정)								
<div></div>											
신원조사 의뢰	적·부	-	-								
건강검진	-	-	① 일 정: '26.6.1(월) ~6. 5(금) ② 검사지역: 전국(별도 안내예정)								

\* 상기일정은 회사사정, 대외여건에 따라 변동가능하며 변동시 안내 예정

### <SW 특화전형 별도 안내사항>

- ▶ SW 특화전형은 3차전형 시행 전, 4.25(토) 온라인 코딩테스트 진행
- ▶ SW 특화전형은 3차전형시 코딩테스트(20점) 직무면접(40점), 경험면접(40점) 결과를 합산하여 합격자 결정

### □ 전형별 동점자 처리기준

- 1차 전형 : ① 자격증 ② 외국어 성적
- 2차 전형 : 동점자 전원합격
- 3차 전형 : ① 취업지원대상자 ② 장애인 ③ 2차전형 ④ 1차전형

1) 외국어성적 계산방법 : (TOEIC 환산점수÷상한점수)×100 \* 상한점수 : 사무 850점, 기술 800점  
 외국어성적은 지원자격 확인 및 서류전형 평가요소로 활용

2) 자격증보유 가점표 : **붙임 5**

☐ 서류전형 커트라인이 아래 점수 이상일 경우에는 전원 1차전형 합격처리

구 분	사 무	배 전	송변전	ICT	토 목	건 축
점 수	120	130	130	120	120	120

☐ 전형별 평가요소

구 분	사 무	배전·송변전	ICT·토목·건축
직무능력검사	(공통) 의사소통능력, 수리능력, 문제해결능력		
	자원관리능력, 정보능력	자원관리능력, 기술능력 (전공문항)	정보능력, 기술능력 (전공문항)
인성·인재상·조직적합도검사	한전 인재상 및 핵심가치, 태도, 직업윤리, 대인관계능력 등 인성 전반		
면접전형	직무(역량)면접 (60)	직무·전공지식 등 질의응답을 통해 직무수행능력 평가 ※ 면접관련 세부 내용은 추후 별도 안내	
	경험(인성)면접 (40)	입사지원서·자기소개서 기반 질의응답을 통해 인성 및 조직적합도 평가	

※ 코딩테스트(SW 특화전형에 한함) 관련 사항

구 분	알 고 리 즈 ( 프 로 그 래밍 )	SQL
난 이 도	중(Lv1~2)	상(Lv3)
문 제 수	3	2
배 점	60점	40점
사용언어	C, C++, Java, Javascript, Python	My SQL, Oracle
	개인별 사용언어 선택 후 실기평가 시행	

☐ 직무능력검사 과락제 시행 **붙임 6** ※ 장애인 전형은 과락제 미시행

○ 5개 영역 중 1개 이상의 영역에서 과락점수\*이하 득점시 총점과 관계없이 탈락

\* 과락점수 : 모집단위별(직군, 권역) 대상 인원의 성적하위 30%(상대점수)

○ 시험지에 영역별 구분은 되어 있으나, 영역별 풀이 제한시간의 구분은 없음  
(평가시간 70분 내에 응시자가 자율적으로 시간 안배)

※ 사무 : NCS 50문항(100점) / 기술 : NCS 40문항(70점) + 전공 15문항(30점)

- 기술 분야의 기술능력(전공문항)은 기사시험의 필기 및 실기 수준으로 출제

☐ NCS기반 채용직무 설명자료 : 별도 첨부파일 참고

## 7. 채용 우대제도 및 이전지역 인재 채용목표제 운영 붙임 7

## 8. 블라인드 채용 안내 붙임 8

- ☐ 자기소개서 등 입사지원서 작성 시 개인 인적사항(출신학교, 가족관계, 연령 등)과 관련된 내용의 기재를 금지하고, 이를 기재할 경우 전형별 감점 등 불이익이 따를 수 있으며, 그에 따른 책임은 모두 본인에게 있음

## 9. 예비합격자 운영

- ☐ 최종전형 합격자의 합격포기, 신원조사 부적격 판정 등의 경우가 발생 시 예비합격자를 최종합격 처리할 수 있음
- ※ 예비합격자(최종전형 차순위자) 명단은 최종전형 합격자 발표 시 별도 공지 예정

## 10. 수습임용기간의 운영과 정규임용 제한

- ☐ 근 거 : 당사 인사관리규정 및 인사관리지침 등
- ☐ 내 용 : 임용일로부터 3개월의 기간으로 운영하며, 신입사원 채용 결격 사유에 해당하는 자, 교육성적 미달자, 수습임용기간 중 평가결과 불합격자 등에 대해서는 정규임용을 제한하고 해임할 수 있음

## 11. 채용서류 반환 및 이의신청 안내 붙임 9

## 12. 기타사항

- ☐ 필기전형 시험지구는 입사 지원시 본인이 시험지구를 선택
  - 시험지구별 수용인원 초과 시 다른 지구로 임의 변경될 수 있음
  - 입사지원서 先 제출자(최종제출 기준)에게 우선권 부여
- ☐ 지원서 허위작성, 증빙서류 위변조, 시험 부정행위 발생시 불합격 처리하고, 향후 5년간 우리 회사 입사지원을 제한할 수 있음
- ☐ 입사지원서 등에 사실과 다른 내용을 기재하여 합격한 경우 평가요소 해당 여부와 상관없이 불합격 처리할 수 있음



- ☐ 지원서 접수 시 입력착오(미기재, 오기재, 공유로 인한 표절 등)로 인한 불합격이나 손해에 대한 모든 책임은 지원자 본인에게 있음
- ☐ 전형단계별 합격 확인은 지원자가 직접 채용홈페이지 로그인 후 확인
- ☐ 서류전형은 지원자가 입력한 내용만으로 합격자를 결정하고, 각종 증빙 서류는 지원자격·가점 적용대상 진위여부 확인을 위해 최종전형 대상자에 한하여 추후 제출(면접관에게 미제공)
- ☐ 자기소개서는 필기전형 합격자 발표 후에 필기전형 합격자만 작성 및 제출 (채용전형 진행 중 별도안내 예정, 미제출 시 면접전형 응시 불가)
- ☐ 자기소개서 작성 등을 위해 채용홈페이지에 장시간 접속할 경우, 시스템 과부하로 인해 작성내용 미저장 등 오류발생 가능성이 있으므로 사전에 워드프로세서를 이용하여 작성완료 후 웹화면에 복사입력 요망
- ☐ 자의 또는 타의에 의한 부정청탁으로 합격된 사실이 확인될 경우 당해 합격을 취소하며, 향후 5년간 공공기관 채용 지원자격이 제한될 수 있음
  - 채용과정에서 본인 또는 본인과 밀접한 관계가 있는 타인(친인척, 지인)이 채용에 관한 부정한 청탁·압력·강요를 하거나, 금전·물품·향응 또는 재산상 이익을 제공한 경우, 또는 기타 채용과정에 개입하여 채용공정성을 저해하는 부정행위를 통하여 합격하였음이 밝혀지는 경우에는 합격을 취소하며 당사 규정에 따라 해임조치함
  - 「부패방지 및 국민권익위원회의 설치와 운영에 관한 법률」상 비위면직자 등은 공공기관에의 취업이 제한되므로 이를 위반하여 취업할 경우 형사처벌 및 위원회 해임 요구에 따라 해임 가능
  - 「한전 홈페이지 - 고객센터」 내 '신문고-부패/부조리신고' 운영 중
- ☐ 회사에서 정한 기준(지원자격 미비, 필기점수 미달, 면접 탈락 등)에 미달하는 경우 합격배수 또는 채용예정인원보다 적은 인원을 채용할 수 있음



□ 전형시 본인의 수험표와 신분증을 반드시 지참해야 하고, 신분증 미지참시  
필기전형 및 면접전형 응시 불가

○ 신분증 인정범위는 '국가신분증 운영표준'에 따름

- 국가보훈등록증, 대한민국 여권, 외국인등록증, 자동차운전면허증, 장애인  
등록증(주민등록번호 및 주소가 기재되어 있는 경우에 한함), 주민등록증, 청소년증

○ 신분증 분실시, '주민등록증 발급신청 확인서'를 지참하여 전형응시 가능

□ 향후 채용시 전형단계별 평가기준, 합격배수, 지원자격 등은 일부 변경될 수 있음

**13. 채용 문의 :** 한전 채용홈페이지(<http://recruit.kepcoco.kr>) Q&A

**반드시 붙임자료를 확인하신 후 입사지원해 주시기 바랍니다.**

## - 붙임 목차 -

(붙임1) 지원가능학과 및 자격증

(붙임2) 외국어성적 환산기준

(붙임3) 신규채용자의 결격사유

(붙임4) 자기소개서 양식

(붙임5) 자격증 보유 가점표

(붙임6) 필기전형 설명자료

(붙임7) 채용 우대제도 및 본사 이전지역인재 채용목표제

(붙임8) 블라인드 채용 안내사항

(붙임9) 채용서류 반환 및 이의신청 안내

**붙임 1**
**지원가능학과 및 자격증**

☐ **지원가능 학과** (해당분야 전공자 / 기술분야는 4년제 대학 졸업자 또는 졸업예정자)

분 야	지 원 가 능 학 과
사 무	전공제한 없음
배 전 송변전	전기(공학), 전자·전기공학, 전기제어공학 및 <u>관련학과</u> * 관련학과 : 전력기술 관련 학과목을 전체 이수학점의 30% 이상 이수
I C T	정보통신공학, 컴퓨터, 소프트웨어, 전자공학 및 관련학과
토 목	토목공학, 토목환경공학, 해양토목공학, 농업토목공학 및 관련학과
건 축	건축공학, 건축학, 건설환경 및 관련학과

☐ **지원가능 자격증** (비전공자 지원자격 요건)

분 야	지 원 가 능 자 격 증
배 전 송변전	[기 술 사] 발송배전, 전기안전, 전기응용, 건축전기설비 [기 사] 전기, 전기공사 [기 능 장] 전기 [산업기사] 전기, 전기공사
I C T	[기 술 사] 정보통신, 정보관리, 컴퓨터시스템응용, 전자응용 [기 사] 정보통신, 무선설비, 전자, 방송통신, 정보처리, 전파전자통신, 전자계산기, 전자계산기조직응용, 정보보안, 빅데이터분석
토 목	[기 술 사] 토목시공, 토질및기초, 토목구조, 도로및공항, 상하수도, 수자원개발, 항만및해안, 측량및지형공간정보, 농어업토목 [기 사] 토목, 건설재료시험, 측량및지형공간정보
건 축	[건 축 사] 건축사 [기 술 사] 건축구조, 건축시공 [기 사] 건축, 실내건축

☐ 전력기술 관련 학력 및 학과목 (배전, 송변전 분야 지원 관련)

- 전기공학과(전기와 포함)                      ○ 전자-전기공학과
- 전기-전자공학과                                  ○ 전기제어공학과
- 공학군(부) 등은 전기기술관련 학과를 이수한 자 또는 전기기술 분야 전공자
- 전문학사학위과정 이상으로서 전기기술관련 학과의 적용여부가 불분명한 때에는 협회 경력심사위원회가 정한 아래의 전기기술관련 학과목을 전체 이수학점의 30% 이상 이수한 경우 전기기술관련 학과로 인정할 수 있음

전기기술관련 학과목							
번호	과 목	번호	과 목	번호	과 목	번호	과 목
1	계측 및 선서(제어)공학(응용)	27	시스템시뮬레이션 및 실습	53	전기물성	79	전력전송 공학
2	고전압 공학	28	신재생분산전원	54	전기법규	80	전력전자
3	광전기공학	29	신재생에너지공학	55	전기설계	81	전력IT
4	교류(여자)기기	30	신재생에너지실험	56	전기설계(CAD) 실습	82	전자기(전자자기)학 공학
5	기초전기학	31	신재생에너지시스템설계	57	전기설비	83	전자장(이론)
6	기초 초전도 공학	32	신재생에너지회로설계	58	전기설비 공학	84	전자회로
7	기초백터 해석	33	스마트그리드공학	59	전기에너지기기	85	전철공학
8	기초회로설계	34	신호 및 시스템	60	전기에너지시스템	86	제어공학(시스템)
9	논리회로(실험,설계)	35	아날로그 시스템설계	61	전기에너지전송	87	제어론
10	대체 에너지공학	36	양자역학의 기초	62	전기응용	88	조명공학
11	디지털 공학(회로)실험	37	에너지(변환)공학	63	전기재료 및 소자	89	지능제어
12	디지털 논리회로	38	에너지관리 시스템	64	전기재료 및 제어실험	90	직류기기
13	디지털신호(영상)처리	39	임베디드시스템	65	전기철도	91	초고주파 공학
14	디지털제어공학	40	자동제어	66	전기화학	92	초전도공학
15	디지털회로 (멀티미디어)	41	자동화 설계	67	전기회로(망)이론(해석)	93	태양전지
16	레이저 공학	42	전기(기기) 제어	68	전기회로실험 (전기실험회로)	94	태양전지모듈
17	마이크로 컴퓨터 실험	43	전기(전력)기기실험	69	전동기(력)제어공학 및 응용	95	태양광발전설비
18	마이크로 프로세서(실습)	44	전기(제어)실험	70	전력(실험)	96	태양광발전시스템
19	반도체소자	45	전기공학 개론	71	전력계통(실험)	97	플라즈마공학
20	발변전 공학	46	전기공학설계 프로젝트	72	전력계통제어	98	현장실습
21	방전공학	47	전기공학실험	73	전력공학	99	환경전자 공학(EMC)
22	배전자동화	48	전기관련 졸업작품	74	전력발생(응용)	100	회로망합성 및 실험
23	산업전력 시스템	49	전기기계	75	전력변환기응용	101	회로이론
24	센서공학	50	전기기기	76	전력시스템 공학(운영)	102	Chaos공학
25	송배전 공학	51	전기기기(최적)설계	77	전력시스템 실험	103	PLC프로그래밍 (시퀀스)
26	수치해석 및 실습	52	전기(전자)기초 실험	78	전력시장 및 경제이론	104	Puzzy공학

□ 영 어 : TOEIC, TOEIC-S, TEPS, TEPS-S, OPIc

TEPS VS TOEIC							
TEPS	TOEIC	TEPS	TOEIC	TEPS	TOEIC	TEPS	TOEIC
558~600	990	384~388	915	330~332	840	292~293	765
526~557	985	379~383	910	327~329	835	290~291	760
504~525	980	375~378	905	324~326	830	288~289	755
486~503	975	370~374	900	322~323	825	285~287	750
471~485	970	366~369	895	319~321	820	283~284	745
458~470	965	362~365	890	316~318	815	281~282	740
446~457	960	359~361	885	314~315	810	279~280	735
437~445	955	355~358	880	311~313	805	277~278	730
428~436	950	352~354	875	309~310	800	274~276	725
420~427	945	348~351	870	306~308	795	272~273	720
412~419	940	345~347	865	304~305	790	270~271	715
406~411	935	342~344	860	301~303	785	268~269	710
400~405	930	339~341	855	299~300	780	266~267	705
394~399	925	336~338	850	297~298	775	264~265	700
389~393	920	333~335	845	294~296	770		

TEPS-S VS TOEIC							
TEPS-S	TOEIC	TEPS-S	TOEIC	TEPS-S	TOEIC	TEPS-S	TOEIC
86~99	990	76	957.5	66	895	56	787
85	987.5	75	953.8	65	883.8	55	773.3
84	985	74	950	64	875	54	758.3
83	982.5	73	945	63	865	53	744
82	980	72	938.3	62	855	52	730
81	975	71	933.3	61	845	51	716.7
80	972.5	70	927.5	60	836.3	50	702
79	970	69	920	59	825.8		
78	966.7	68	913.3	58	813.6		
77	962.5	67	903.8	57	798.8		

TOEIC-S	AH	AM	AL	IH	IM3	IM2
TOEIC	990	955	920	850	775	720

OPIc	AL	IH	IM3	IM2
TOEIC	979.2	935.8	860.9	765.8

※ 청각장애(2·3급) 응시자 적용기준

구 분	시험구성	청각장애 응시자 환산적용	비 고
TOEIC, JPT	독해50% + 청해 50%	독해성적 × 200%	청해성적 제외
TEPS	독해60% + 청해 40%	독해성적 × 167%	청해성적 제외



☐ **일본어** : JPT 성적 고유점수, OPIc 환산성적 적용

☐ **중국어** : HSK, OPIc, BCT

○ BCT : BCT(듣기/읽기) 성적 고유점수

○ OPIc : 환산성적 적용

○ HSK

등 급	① 등급점수범위	② 점수폭	③ 1000점 환산점수 범위
HSK 5급	180 ~ 194	3.43	701 ~ 749
	195 ~ 209	3.43	751 ~ 799
	210 ~ 300	1.09	801 ~ 899
HSK 6급	180 ~ 194	1.71	901 ~ 925
	195 ~ 209	1.71	926 ~ 950
	210 ~ 300	0.54	951 ~

※ 1,000점 환산점 = ③해당등급 1000점 환산점수범위의 최저점 + {(응시자성적총점 - ①해당HSK등급점수범위의 최저점)×②점수폭}

1. 피성년후견인 또는 피한정후견인
2. 파산(破産)선고를 받고 복권되지 아니한 자
3. 금고(禁錮) 이상의 실형을 선고받고 그 집행이 끝나거나(집행이 끝난 것으로 보는 경우를 포함한다) 집행이 면제된 날부터 5년이 지나지 아니한 자
4. 금고(禁錮) 이상의 형의 집행유예를 선고받고 그 유예기간이 끝난 날로부터 2년이 지나지 아니한 자
5. 금고(禁錮) 이상의 형의 선고유예를 받은 경우에 그 선고유예 기간 중에 있는 자
6. 징계(懲戒)에 의하여 해임의 처분을 받은 때로부터 5년이 지나지 아니한 자
7. 법원의 판결 또는 법률에 의하여 자격이 상실 또는 정지된 자
8. 공무원 또는 공공기관의 운영에 관한 법률에서 정한 공공기관의 임직원으로 재직 중 직무와 관련하여 형법 제355조(횡령, 배임) 및 제356조(업무상의 횡령과 배임)에 규정된 죄를 범한 자로서 100만원 이상의 벌금형을 선고받고 그 형이 확정된 후 2년이 지나지 아니한 자
9. 병역법 제76조에서 정한 병역의무 불이행자
10. 입사제출서류에 허위사실이 발견된 자
11. 일반건강검진을 실시하여 검진결과 1년을 초과하는 치료 또는 요양이 필요한 질병이 발견된 자
12. 「부패방지 및 국민권익위원회의 설치와 운영에 관한 법률」 제82조에 따른 비위면직자 등의 취업제한 적용을 받는 자
13. 공공기관에 부정한 방법으로 채용된 사실이 적발되어 채용이 취소된 날로부터 5년이 지나지 아니한 자
14. 다음 각 목의 어느 하나에 해당하는 죄를 범한 자로서 100만원 이상의 벌금형을 선고받고 그 형이 확정된 후 3년이 지나지 아니한 자
  - 가. 「성폭력범죄의 처벌 등에 관한 특례법」 제2조에 따른 성폭력범죄
  - 나. 「정보통신망 이용촉진 및 정보보호 등에 관한 법률」 제74조제1항제2호 및 제3호에 규정된 죄
  - 다. 「스토킹범죄의 처벌 등에 관한 법률」 제2조제2호에 따른 스톱킹범죄
15. 미성년자에 대하여 다음 각 목의 어느 하나에 해당하는 죄를 저질러 파면·해임되거나 형 또는 치료감호를 선고받아 그 형 또는 치료감호가 확정된 자(집행유예를 선고 받은 후 그 집행유예기간이 경과한 자를 포함한다)
  - 가. 「성폭력범죄의 처벌 등에 관한 특례법」 제2조에 따른 성폭력 범죄
  - 나. 「아동·청소년의 성보호에 관한 법률」 제2조 제2호에 따른 아동·청소년대상 성범죄



**붙임 4****자기소개서 양식**

※ 개인식별정보 절대 노출 금지(성명, 수험번호, 성별, 출신지역, 출신학교, 가족관계 등) 붙임8 참고

- ① [지원동기 및 입사 후 포부] 한국전력공사에 지원하게 된 동기, 입사 후 희망하는 직무와 직무수행을 위한 역량개발(교육, 경험, 경력 등) 노력을 작성하고, 이를 통해 본인이 한국전력공사에 어떻게 기여할 수 있을지 기술하여 주십시오.

(띄어쓰기 포함 700자 이내로 작성)

- ② [인재상 부합도] 본인은 어떤 점에서 한국전력공사의 인재상에 부합하는지에 대해 구체적인 사례를 들어 기술하여 주십시오.

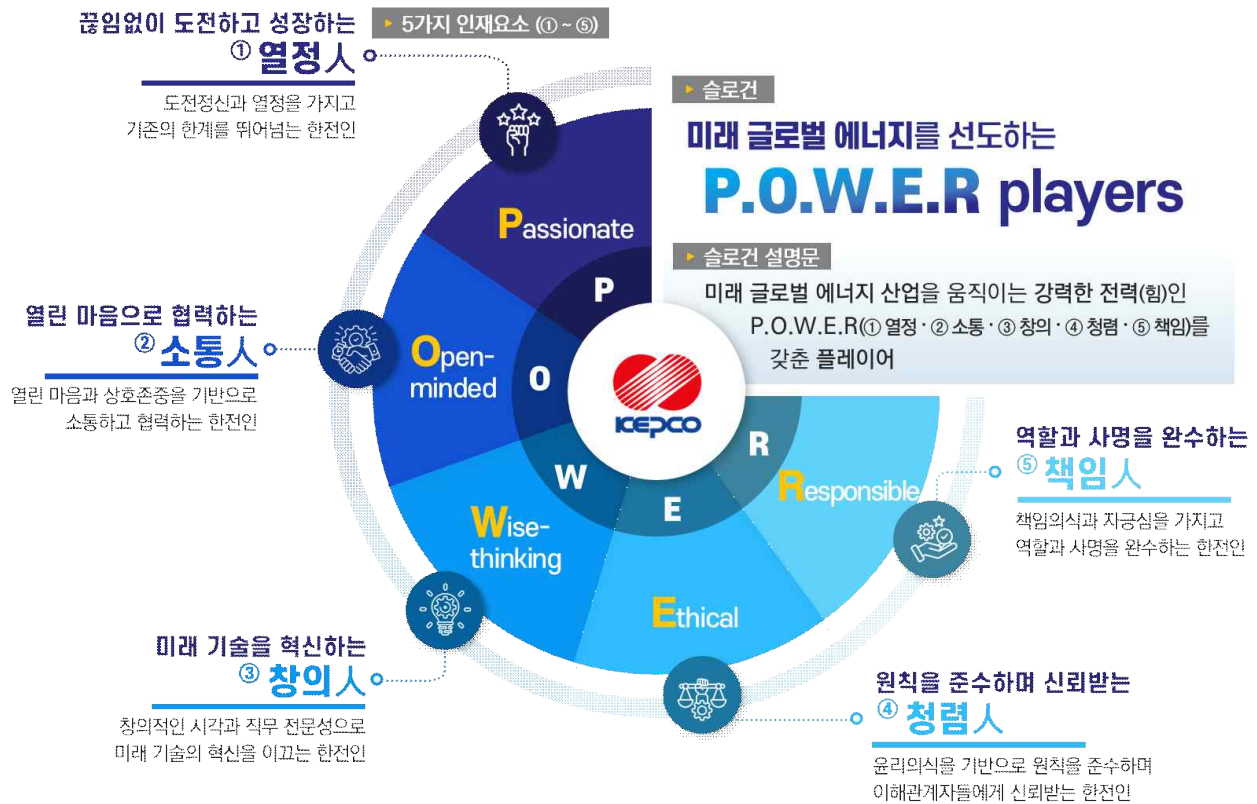
(띄어쓰기 포함 700자 이내로 작성)

- ③ [핵심가치 이해] 한국전력공사의 핵심가치(도전혁신, 고객감동, 미래성장, 기술선도, 상생소통) 중 중요하다고 생각하는 가치 한 가지를 선택하여 주시고, 그 가치를 실현하기 위해 본인이 노력했던 경험/경력 등 구체적인 사례와 함께 기술하여 주십시오.

(띄어쓰기 포함 700자 이내로 작성)

## ※ [참고] KEPCO 인재상

### KEPCO 인재상 구성체계 : 슬로건과 설명문 + 5가지 인재요소



### 슬로건과 설명문

미래 글로벌 에너지를 선도하는

**P.O.W.E.R players**

미래 글로벌 에너지 산업을 움직이는 강력한 전력(힘)인  
P.O.W.E.R(열정·소통·창의·청렴·책임)을 갖춘 플레이어

에너지 신시대! 이제  
우리는 흐름에 대응하는  
수준을 넘어 미래 글로벌  
에너지 산업을 움직이는

강력한 전력(POWER, 힘)을 갖춘 인재가 필요하며, 이러한 인재는  
「P(Passionate, 열정), O(Open-minded, 소통), W(Wise-thinking, 창의), E(Ethical, 청렴),  
R(Responsible, 책임)\*」를 갖춘 변화의 주체이자 행동하는 플레이어  
의미합니다.

**붙임 5**
**자격증 보유 가점표**
☐ **공통 가점 대상**

분 야	배점	종 류									
한 국 사	5점	한국사능력검정시험 3급 이상									
국어능력	5점	국어능력인증 3급, KBS한국어능력 3+급, 한국실용글쓰기 준2급 이상									
IT 분야	5점	정보처리(산업)기사, 사무자동화산업기사, 컴퓨터활용능력 1급, ADsP, ADP, DAP, SQLP, SQLD, COS Pro 1~2급, PCCP Lv2~5, DAsP									
외 국 어 구사능력	5점	• 영어, 중국어, 일본어									
		<table><tr><th>구 분</th><th>사 무</th><th>기 술</th></tr><tr><td>토익스피킹</td><td>‘AL’ 이상</td><td>‘IH’ 이상</td></tr><tr><td>OPIc</td><td>‘IH’ 이상</td><td>‘IM3’ 이상</td></tr></table>	구 분	사 무	기 술	토익스피킹	‘AL’ 이상	‘IH’ 이상	OPIc	‘IH’ 이상	‘IM3’ 이상
		구 분	사 무	기 술							
		토익스피킹	‘AL’ 이상	‘IH’ 이상							
		OPIc	‘IH’ 이상	‘IM3’ 이상							
		• 해외사업 특화 외국어 (사무·기술 공통)									
		<table><tr><td>프랑스어</td><td>DELFF ‘B2’ 이상, DALF ‘C1’ 이상</td></tr></table>	프랑스어	DELFF ‘B2’ 이상, DALF ‘C1’ 이상							
		프랑스어	DELFF ‘B2’ 이상, DALF ‘C1’ 이상								
		<table><tr><td>독 일 어</td><td>독일어능력시험 ‘B2’ 이상</td></tr></table>	독 일 어	독일어능력시험 ‘B2’ 이상							
		독 일 어	독일어능력시험 ‘B2’ 이상								
<table><tr><td>러시아어 베트남어</td><td>FLEX ‘2A’ 이상, OPIc ‘IM2’ 이상</td></tr></table>	러시아어 베트남어	FLEX ‘2A’ 이상, OPIc ‘IM2’ 이상									
러시아어 베트남어	FLEX ‘2A’ 이상, OPIc ‘IM2’ 이상										
<table><tr><td>스페인어</td><td>FLEX ‘2A’ 이상, OPIc ‘IM2’ 이상 DELE ‘B2’ 이상</td></tr></table>	스페인어	FLEX ‘2A’ 이상, OPIc ‘IM2’ 이상 DELE ‘B2’ 이상									
스페인어	FLEX ‘2A’ 이상, OPIc ‘IM2’ 이상 DELE ‘B2’ 이상										
<table><tr><td>아 랍 어 인도네시아어</td><td>FLEX ‘2A’ 이상</td></tr></table>	아 랍 어 인도네시아어	FLEX ‘2A’ 이상									
아 랍 어 인도네시아어	FLEX ‘2A’ 이상										

- \* 국어능력 분야는 '24. 5.23부터 응시하고 접수마감일까지 발표한 성적만 인정  
(단, '21.5.23 ~ '21.12.31 기간 중에 취득한 한국실용글쓰기 성적은 인정)
- \* IT분야 자격증의 경우, ICT 분야 지원자는 가점에서 제외됨
- \* 외국어 구사능력의 경우 '24. 5. 23.부터 응시하고 접수 마감일까지 발표한 국내정기 시험 성적만 인정하며, 국외응시, 조회불가 성적, 특별시험 성적은 불인정  
(단, 국가공무원 채용시스템에 등록된 어학성적에 한하여 유효기간을 시험의 실시연도 +5년까지 인정)

## □ 계열별 자격가점 (최대 2개까지 인정)

구 분	배 점	자 격 증
배 전	10점	[기 사] 전기, 전기공사, 산업안전 [기 능 장] 전기
	8점	[기 사] 전자, 품질경영, 소방설비(전기), 신재생에너지 발전설비(태양광) [기 능 장] 전자기기
	5점	[산업기사] 전기, 전기공사, 산업안전
	3점	[산업기사] 전자, 품질경영, 소방설비(전기), 신재생에너지 발전설비(태양광)
송변전	10점	[기 사] 전기, 전기공사 [기 능 장] 전기
	8점	[기 사] 전자, 품질경영, 산업안전, 소방설비(전기), 신재생에너지발전설비(태양광) [기 능 장] 전자기기
	5점	[산업기사] 전기, 전기공사
	3점	[산업기사] 전자, 품질경영, 산업안전, 소방설비(전기), 신재생에너지발전설비(태양광)
ICT	10점	[기 사] 전자, 무선설비, 정보통신, 전자계산기, 정보처리, 정보보안, 전자계산기조직응용, 빅데이터분석, 방송통신, 전파전자통신 [전문자격] ADP, DAP, SQLP, COS Pro 1급, PCCP Lv3~5
	8점	[기 사] 품질경영, 산업안전
	5점	[산업기사] 전자, 무선설비, 정보통신, 전자계산기, 정보처리, 정보보안, 전자계산기제어, 빅데이터분석, 방송통신, 전파전자통신 [전문자격] ADsP, DAsP, SQLD, COS Pro 2급, PCCP Lv2
	3점	[산업기사] 품질경영, 산업안전
토 목	10점	[기 사] 토목, 건설재료시험, 측량및지형공간정보, 산업안전, 건설안전
	8점	[기 사] 조경, 도시계획, 건축, 콘크리트, 품질경영
	5점	[산업기사] 토목, 건설재료시험, 측량및지형공간정보, 산업안전, 건설안전
	3점	[산업기사] 조경, 도시계획, 건축, 콘크리트, 품질경영
건 축	10점	[기 사] 건축, 실내건축, 산업안전, 건설안전
	8점	[기 사] 건축설비, 토목, 조경, 도시계획, 품질경영, 소방설비(기계, 전기)
	5점	[산업기사] 건축, 실내건축, 산업안전, 건설안전
	3점	[산업기사] 건축설비, 토목, 조경, 품질경영, 소방설비(기계, 전기)

\* 동일종류 자격증은 상위등급 자격증만 인정

(예시) 송변전 지원자 : 전기기사, 전기산업기사 보유 ⇒ 10점 (전기기사만 인정)  
전기기사, 전기공사기사 보유 ⇒ 20점 (둘 다 인정)

## 붙임 6

## 필기전형 설명자료

### □ 필기전형 개요

- 사무 : NCS 50문항(100점) / 기술 : NCS 40문항(70점) + 전공 15문항(30점)
- 기술 분야의 기술능력(전공문항)은 기사시험의 필기 및 실기 수준으로 출제

### □ 영역별 구분

- 영역별 풀이시간을 구분하지 않으므로, 시험시작 이후 종료시까지(70분) 응시자 본인이 영역별 풀이시간을 자율적으로 안배하여 풀이
- 문제지에 영역을 표시하고 영역별 문제는 순차적으로 제시  
(예시) 의사소통 1번 ~ 10번, 수리영역 11번 ~ 20번... 등

### □ 과락기준

- 총점기준 과락은 적용하지 않음
- 5개 영역 중 1개 영역 이상에서 과락점수\*이하 득점시 총점점수와 관계없이 탈락 (과락점수 계산시 우대가점은 반영하지 않음)

\* 과락점수 : 모집단위별(직군, 권역) 대상인원의 성적하위 30%(상대점수)

### □ 과락인원 및 과락점수 계산

- 소수점 처리 : 하위 30% 인원 계산시 소수점이하 버림  
(예시) 응시대상자 225명인 경우 과락 기준인원 :  $225 \times 30\% = 67.5 \rightarrow 67$ 명
- 동점자 처리 : 동점자로 인해 과락 기준인원을 초과할 경우, 해당 동점자는 과락제외

(예시) 응시대상자 100명(과락 기준인원 30명)의 동점자 처리

점수	0점	2점	4점	6점	8점 이상	합계	과락	
							인원	점수
영역 1	10명	10명	11명	9명	60명	100명	20명	2점
영역 2	10명	10명	10명	10명	60명	100명	30명	4점
영역 3	10명	10명	9명	11명	60명	100명	29명	4점

영역 1

101011명(제외)960

과락인원 = 20명(2점)

영역 2

1010101060

과락인원 = 30명(4점)

영역 3

1010911명(제외)60

과락인원 = 29명(4점)

## 붙임 7

## 채용 우대제도 및 본사 이전지역인재 채용목표제

※ 입사지원서에 사실과 다른 내용을 기재할 경우 발생하는 불이익(합격취소 등)은 지원자 본인에게 있으므로, 우대사항을 철저히 확인하여 지원하시기 바랍니다.

### ① 법정 우대

구 분	우대내용	비 고
취업지원대상자	◦ 1차(서류)전형 면제, 이후 단계별 5% 또는 10% 가점	관련법령
장애인	◦ 1차(서류)전형 면제, 이후 단계별 10% 가점	관련법령

※ 항목별 중복되는 경우 취업지원대상자 가점을 우선 적용하고 장애인 가점을 부여하며, 합산하여 최대 10%까지 적용(서류전형은 면제 적용), 취업지원대상자(국가유공자 등) 우대가점은 국가유공자법 제31조 따름

### ② 기타 우대

구 분	우대내용
고급자격증 보유자	◦ 1차(서류)전형 면제, 2차(필기)전형 10% 가점
한전 전기공학 장학생	◦ 1차(서류)전형 면제 (배전, 송변전 분야에 한함) ※ 한국장학재단 주관 '푸른등대 한국전력공사 K-전기 장학생' ('26년부터 시행) 포함
비수도권, 본사 이전지역인재	◦ 1차(서류)전형 가점 : 비수도권(1%), 이전지역(3%)
한전 장애인 인턴(장애인 제한경쟁에 한함)	◦ 장애인 인턴 12개월 이상 근무자 : 단계별 5% 가점
양성평등	◦ 1차(서류)전형 합격자의 20% 선발
한전 체험형 인턴	◦ 인턴근무 평가 성적에 따라 2차(필기)전형 3%~5% 가점 ※ '24년 체험형인턴 수료자부터 적용, 이전 체험형인턴은 1차(서류)전형 3~5% 가점
기초생활수급자	◦ 1차(서류)전형 면제
한전 기간제 근로자	◦ 6개월이상~1년미만 근무자 : 1차(서류)전형 5% 가점 ◦ 1년 이상 근무자 : 1차(서류)전형 10% 가점
시간선택제 근로자	◦ 1차(서류)전형 10% 가점 (접수마감일 현재 재직직원)
KEPCO 프렌즈 우수활동자 (舊 대학생 서포터즈)	◦ 1차(서류)전형 10% 가점
전력데이터 활용 신서비스 개발 경진대회	◦ 대상 : 1차(서류)전형 면제 ◦ 최우수상 : 1차(서류)전형 10% 가점
한전 발명특허대전 입상자	◦ 금상 : 1차(서류)전형 면제 ◦ 은상, 동상 : 1차(서류)전형 10% 가점
한전 청년청렴 Auditor 우수활동자	◦ 1차(서류)전형 10% 가점 ※ '25년도 선정 우수활동자부터 적용
북한이탈주민, 다문화가족	◦ 1차(서류)전형 5% 가점
자립준비청년	◦ 1차(서류)전형 면제

- \* 우대내용이 중복되는 경우 최상위 1개만 인정
- \* 1차전형 면제 등 모든 우대 혜택은 외국어 성적 등 기본 지원자격을 만족해야 하며, 다른 지원자와 동일하게 지원서를 작성하여야 함 (단, 고급자격증 보유자는 외국어성적 면제)
- \* 한전 전기공학 장학생은 졸업 후 3년 이내 1회에 한해 우대함 (재학생 사용 가능)

- \* 한전 장애인 인턴 및 한전 기간제 근로자는 계약종료일로부터 3년 이내 1회에 한하여 우대
- \* 비수도권 및 본사 이전지역인재 : 고등학교 이상 대학까지의 최종학력을 기준(대학원 이상 제외)으로 ① 비수도권 지역인재는 서울·경기·인천·광주·전남·해외를 제외한 지역의 학교 ② 본사 이전지역인재는 광주·전남 지역의 학교를 졸업(예정)·중퇴한자 또는 재학·휴학중인 자
- \* 양성평등은 모집단위별 어느 한 성(性)의 합격자가 해당 전형단계 선발인원의 20%에 미달하는 경우, 합격선 -3점 이내(100점 만점 기준)의 목표미달 성별 응시자 중에서 고득점 순으로 목표 미달 인원만큼 당초의 합격예정인원을 초과하여 추가 합격 처리
- \* 한전 체험형 인턴, KEPCO 프렌즈 우수활동자, 전력데이터 활용 신서비스 개발 경진대회, 한전 발명특허대전 입상자, 한전 청년청렴 Auditor 우수활동자는 인턴수료 또는 수상 후 3년 이내 1회에 한해 우대
- \* 전력데이터활용 신서비스 개발 경진대회는 대졸수준 공채 ICT분야 지원 시 우대혜택 부여하고, '22년부터 공공데이터활용 비즈니스아이디어 공모전과 통합운영
- \* 시간선택제 및 기간제 근로자 가점대상 직무 분류표

채용구분	가점대상(업무분야)	
	시간선택제	기간제
사 무	영업·요금	사무보조 (영업, 요금, 사무, 배전, 송변전, 기타업무)
배 전 송변전	사용전점검	NDIS보조, 공가보조, 사용전점검, 운영실보조, 내선계기보조, 지중순시보조, 활선안전관리원, 사무보조(배전, 송변전, 기타업무)

- \* 한전 기간제 근로자 운영기준
  - 접수마감일 기준 근무중인 경우는 접수마감일까지, 퇴직한 경우는 계약종료일까지 기간 산정
  - 가점 해당기간 근로계약 횟수가 2회 이상인 경우 근무경력 모두 합산
  - 이전 타 채용에 지원하여 가점을 사용한 경우 가점 사용기간 제외하고 이후 근무기간만 인정
  - 분할 사용 불가 (예시 : 2년 근무시 1년만 가점기간 반영 불가, 2년 모두 사용한 것으로 간주)
- \* 북한이탈주민은 「북한이탈주민법」 제2조의 북한이탈주민으로서의 증명이 가능한 자
- \* 다문화가족은 「다문화가족지원법」 제2조의 다문화가족으로서의 증명이 가능한 자
- \* 자립준비청년은 「아동복지법」에 따른 자립지원 대상자로 보호조치가 종료되거나 보호시설을 퇴소한 지 5년 이내인 자
- \* 기초생활수급자의 경우 지원서 접수 마감일 기준으로 자격을 유지해야하며, 최종전형시 본인 명의로 증빙서류 제출이 가능해야함

## □ 본사 이전지역인재 채용목표제

- 적용대상 : 고등학교 이상 최종학력(대학원 이상 제외) 기준 광주전남 소재 학교 졸업자 또는 졸업예정자
- 적용방법 : 1~3차 전형단계별 본사 이전지역인재 합격인원 비율이 당초 합격 예정인원의 '30%' 에 미달할 경우, 「합격선-5점」 이상의 본사 이전지역인재 불합격자 중에서 고득점 순으로 목표미달 인원만큼 추가 합격처리
  - \* 단, 전국권 및 광주전남 채용인원이 5명을 초과하는 분야에 한정되며, 필기전형 과락자는 제외
  - \* 기타 자세한 사항은 '이전 지역인재 채용목표제 운영지침'에 따름



### □ 개인 신상정보

- 성명, 생년월일, 신체조건, 주소, 출신지, 가족관계, 출신학교 등 언급 불가
- 장애 · 보훈 · 지역인재 등 우대가점 관련 항목은 해당여부만 체크
- 학력수준(대졸, 석사 등) 언급 불가[연구직, 전문계약직채용 조건부 가능]

#### 〈신상정보 처리예시〉

- 한국대학교 → ○○대학교 / 한국고등학교 → ○○고등학교
  - 1) 이메일, 동아리명 등으로 출신학교가 간접적으로 드러나지 않도록 유의
  - 2) 지도교수 등 교수명 언급(학교 추측가능) 절대 불가, 프로젝트명 언급가능
- 면접시 성명, 수험번호 언급 불가 (별도로 주어진 면접번호로 지칭)

### □ 경력 및 경험사항

- 경력사항 : 금전적 보상을 받는 경우(기관 및 회사 인턴근무 등 근로계약체결시)
- 경험사항 : 금전적 보상이 없는 경우(동아리, 학술연구, 프로젝트, 파트타임, 장학생 등)
- 자사·타사 경력·경험 : 기관명 포함 모든 항목(산업분야, 부서, 직무 등) 언급 가능  
단, 사업소(지역)명만 언급 불가 (LG전자 오산공장 → LG전자 △△공장)
- 학교 교육 등 경험 사항 : 학교명 언급 불가, 블라인드 처리 필수

#### 〈경력·경험 처리예시〉

- ○○공사 → 수자원공사 / ○○전자 → LG전자 / 회사명 언급가능
- ○○은행 → 신한은행, 금융분야 기업 등 / 회사명 언급가능(본인 선택)
- 한국대학교 ☆☆프로그램 이수 → ○○대학교 ☆☆프로그램 이수(학교명 금지)
- 한국전력공사 서울본부 강남지사 총무팀 인턴 → 한국전력공사 00지사 총무팀 인턴

### □ 교육 및 자격사항

- 교육사항 : 학교명 외의 모든 항목[기관명, 전공, 성적(정량화 점수 반영 없음) 등] 언급 가능
- 어학·자격사항 : 자유롭게 언급 가능

### □ 기타사항

- 입사지원서에 기재한 성명, 전화번호, 이메일, 생년정보 등 개인을 특정할 수 있는 정보는 평가위원에게 제공하지 않음

**□ 채용서류 반환**

- 입사지원시 온라인으로 제출한 지원서, 자기소개서 등은 반환 대상이 아님
- 반환절차
  - 대 상 자 : 최종전형 응시자
  - 신청방법 : 「한전 채용 홈페이지-입사지원관리-채용서류 반환청구」에서 신청
  - 신청기간 및 발송 : 추후 공지사항을 통해 안내

**□ 이의신청**

- 운영목적 : 채용비위로 인한 피해자 구제
- 접수기간 : 최종합격자 발표일로부터 15일간
- 접수방법 : 「한전 채용 홈페이지-입사지원관리-이의신청」에 신청내용 기재
- 이의신청 처리 예외사유가 아닌 경우, 이의제기 내용 검토 및 답변 처리

**【이의신청 처리 예외사유】**

- ① 채용시험과 무관한 문의 및 질의사항 등
- ② 개인정보(응시자, 시험출제자, 평가관련자 등), 지적재산권(외부 출제기관) 등 타 법령에 저촉되는 경우
- ③ 기타 상기 사유에 준하는 사항